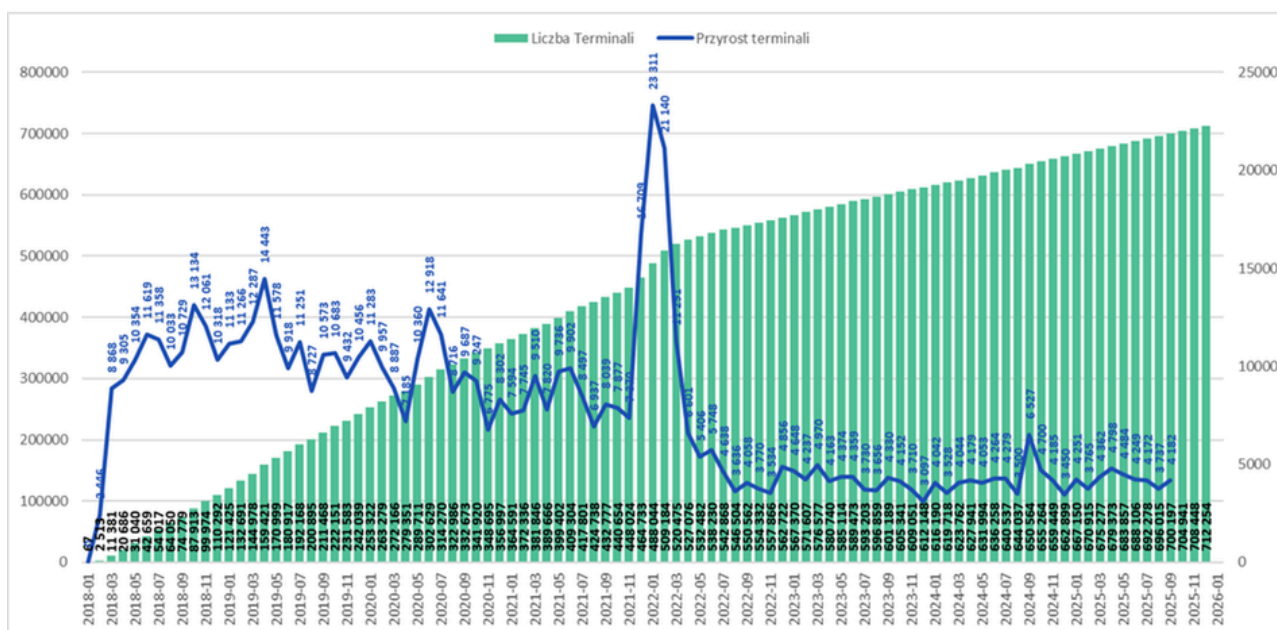


# Mapa Polski Bezgotówkowej IV kwartał 2025 r.

## Program Polska Bezgotówkowa – rozwój

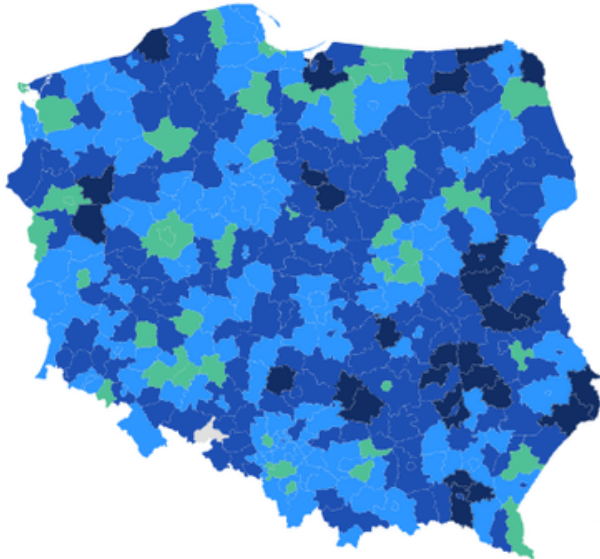
W 2025 roku Fundacja dofinansowała ponad 52 tys. terminali, terminali w telefonie, a także punktów online. Urządzenia te jak i punkty online powiększyły sieć płatności bezgotówkowych zarówno w podmiotach komercyjnych jak i jednostkach samorządów terytorialnych i innych urzędach. Realizując swoje działania na rzecz rozwijania płatności bezgotówkowych Fundacja Polska Bezgotówkowa w IV kwartale 2025 roku dofinansowała 12,6 tys. nowych urzędzeń, dla ponad

11,3 tys. podmiotów z sektora prywatnego jak i publicznego. Natomiast całkowita liczba terminali wprowadzonych na rynek w ramach Programu przekroczyła 720 tys. Działania Fundacji, mające na celu zwiększenie liczby punktów akceptujących karty płatnicze zarówno w sektorze prywatnym, jak i publicznym, pozwalają utrzymać tempo pozyskiwania nowych terminali na poziomie około 4 tys. urządzeń miesięcznie. (Rys. 1) oraz rozwój sieci akceptacji w punktach on-line.



Rys. 1 Liczba nowych uczestników i terminali w danym miesiącu w Programie Polska Bezgotówkowa.

## Rozwój sieci akceptacji



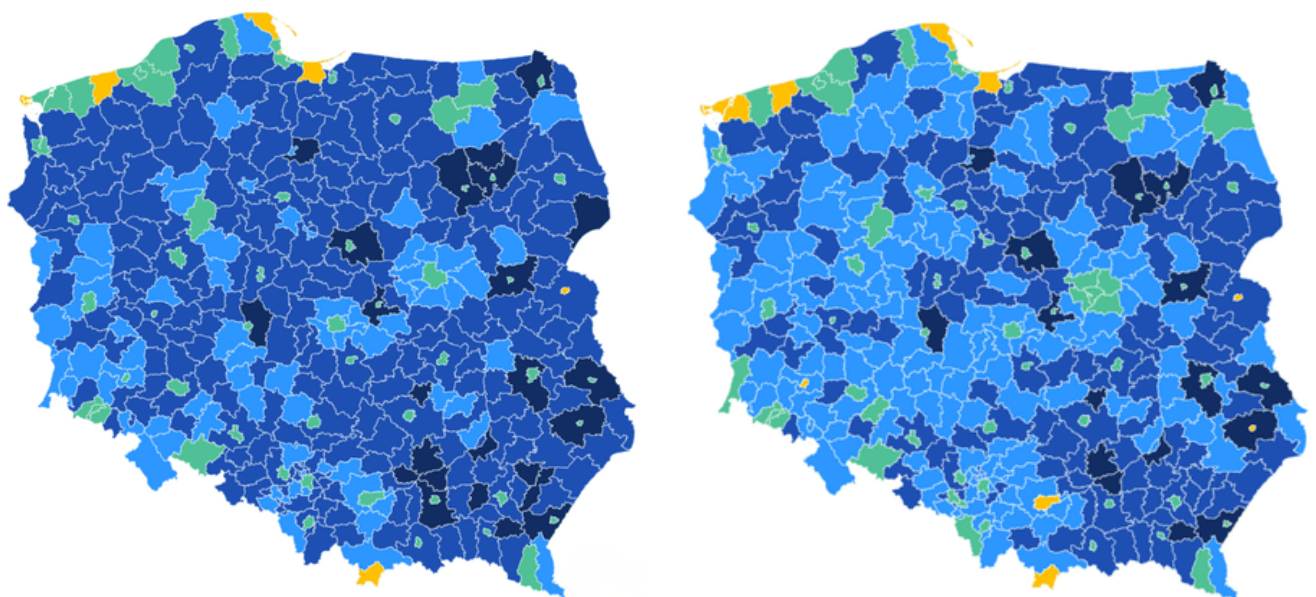
Wkład Fundacji w rozwój rynku płatności bezgotówkowych wpływa na systematyczny wzrost liczby terminali akceptujących transakcje kartowe. W 2025 r. w znacznej liczbie powiatów odnotowaliśmy wzrost liczby terminali dofinansowanych przez Fundację w wielkości od 5% do 12%. (Rys. 2). Powiaty odnotowujące wzrost poniżej 5% stanowiły zdecydowaną mniejszość.

	2,3% - 4,99%
	5,00% - 6,99%
	7,00% - 8,99%
	9,00% - 12,00%

Rys. 2 Liczba terminali na 1000 mieszkańców wg powiatów na koniec 2025 r

Działania wspierające rozbudowę i poszerzenie sieci akceptantów elektronicznych instrumentów płatniczych zaowocowało wzrostem liczby terminali w powiatach. Analizując wskaźnik liczby terminali na 1000 mieszkańców w powiecie zauważamy znaczny wzrost w 2025 roku względem poprzedniego 2024 roku. Zdecydowanie wzrosła liczba powiatów, które

posiadają ponad 15 urządzeń na 1000 mieszkańców (Rys. 3). Możemy też zauważyć, że wzrasta nam liczba powiatów gdzie liczba terminali przekroczyła 30 terminali na 1000 mieszkańców. Punkty te koncentrują się głównie w miejscach turystycznych, wypoczynkowych i obszarach przygranicznych.



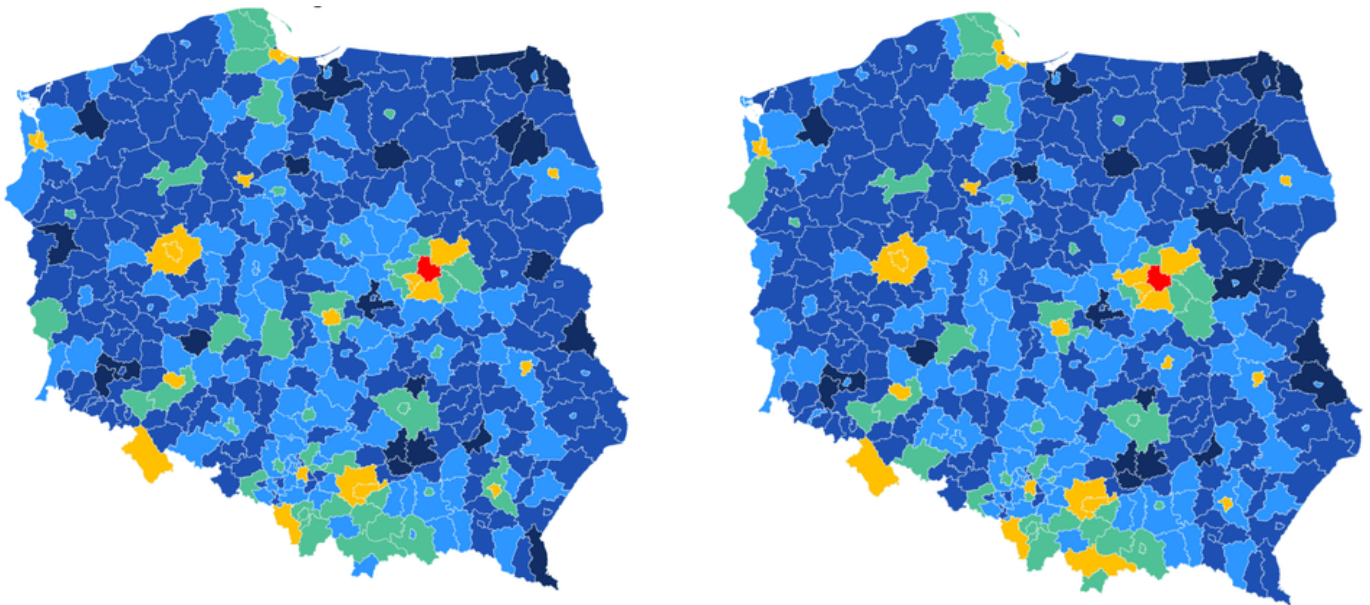
4,4 - 9,99		4,6 - 9,99
10 - 14,99		10 - 14,99
15 - 19,99		15 - 19,99
20 - 29,99		20 - 29,99
30 - 38,69		30 - 31,70

Rys. 3 Liczba terminali na 1000 mieszkańców w Programie Polska Bezgotówkowa, wg powiatów Q4 2024 vs Q4 2025

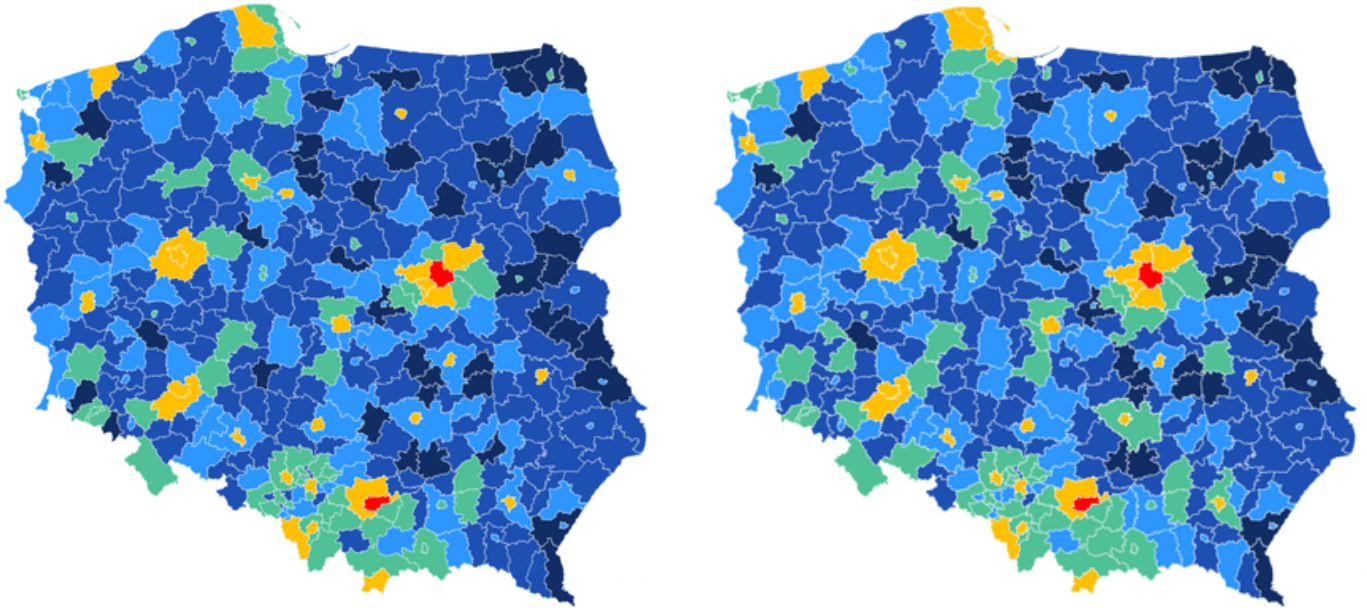
## Branża a obroty

Analizując rok do roku obroty terminali w ramach Programu w powiatach, w podziale na obszar sprzedaży, usług i sektora publicznego (urzędy, gminy itp) każdy z nich zachowuje się nieco odmiennie. W obrotach obszaru sprzedaży nie zauważamy znaczących zmian w poziomie obrotu dla poszczególnych powiatów (Rys. 4). Jeśli jednak spojrzymy na obszar usług widać większą dynamikę 2025 roku względem 2024. Wiele powiatów odnotowało wzrost obrotów. Pozwala to przypuszczać, że jest to efektem zarówno większej liczby nowo otwieranych działalności, wzrostu

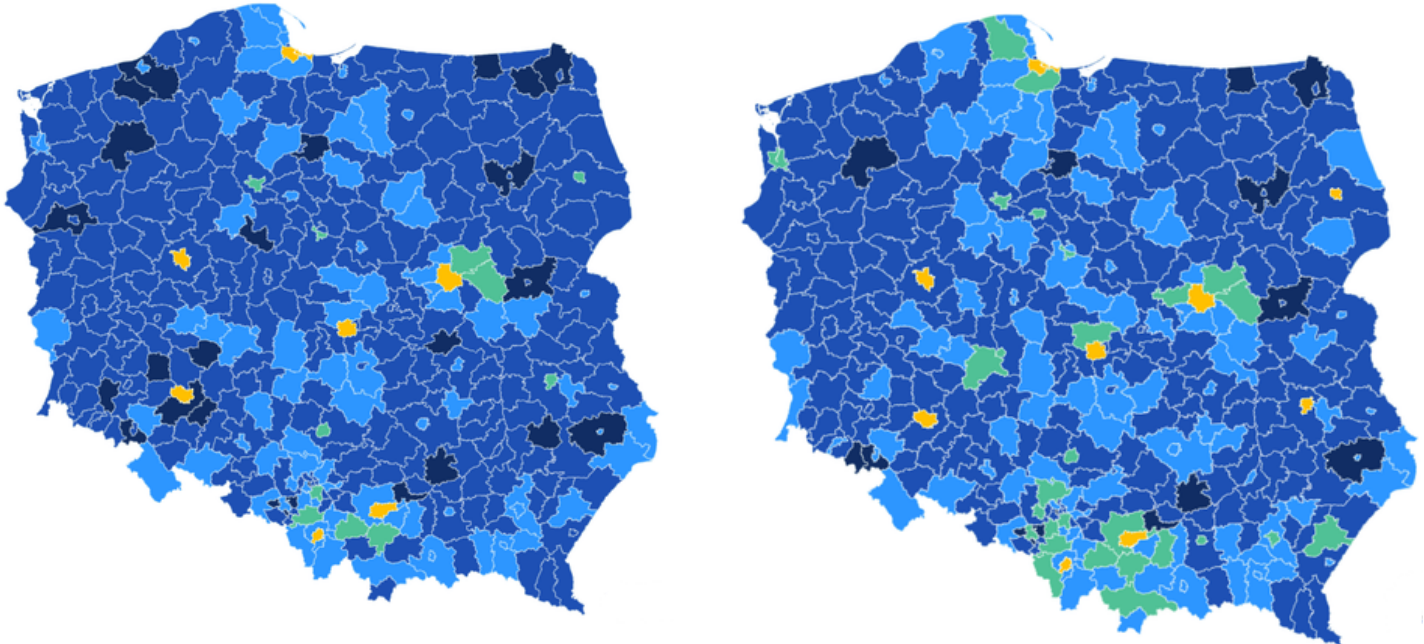
zamożności społeczeństwa jak i ograniczenia szarej strefy w obszarze usług B2B (Rys. 5). Pozytywne wrażenie daje też wzrost obrotów w obszarze terminali sektora publicznego. Sektor publiczny otworzył się na nowe technologie i oczekiwania społeczne co przełożyło się na wzrost obrotów (Rys. 6). Widoczne wzrosty w obszarach public i usług potwierdzają skuteczność działań finansowych, edukacyjnych i promocyjnych Fundacji skierowanych do przedsiębiorców i są efektem stałej współpracy z samorządami.



Rys. 4 Obroty sprzedaż wg powiatów; wartość w 2024 vs 2025



Rys. 5 Obroty usługi wg powiatów; wartość w 2024 vs 2025



Rys. 6 Obroty Public wg powiatów; wartość w 2024 vs 2025