

Mapa Polski Bezgotówkowej

IV. kwartał 2024 r.

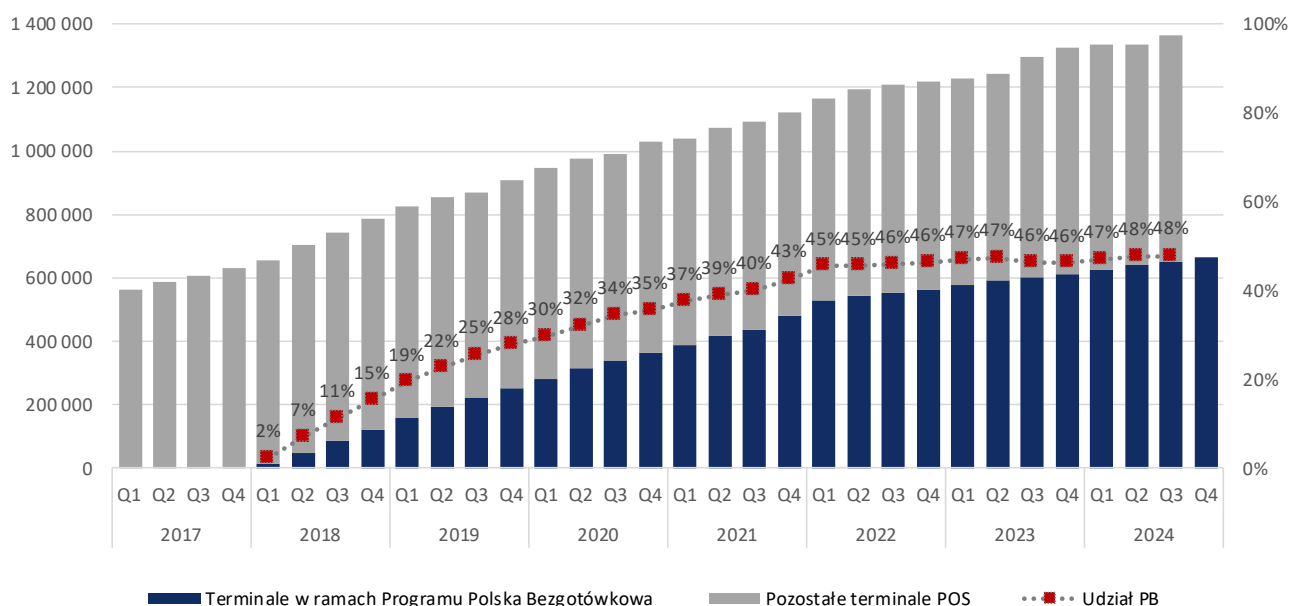


Program Polska Bezgotówkowa w latach 2018-2024

Do końca 2024 roku już niemal pół miliona uczestników (496,4 tys.) skorzystało z Programu Polska Bezgotówkowa, otrzymując 662,9 tys. terminali EFT-POS objętych warunkami promocyjnymi (Rys. 1). W samym czwartym kwartale 2024 roku dołączyło do Programu 9,5 tys. nowych przedsiębiorców, którym dostarczone 10,8 tys. terminali (Rys. 2). Świadczy to o ciągłej atrakcyjności oferty Fundacji Polska Bezgotówkowa, chociaż od

rozpoczęcia Programu promującego rozwój infrastruktury płatniczej w fizycznych punktach sprzedaży w Polsce minęło już pełnych 7 lat.

Obecnie Program obsługuje w mniejszym stopniu potrzebę akceptacji wśród długodziałających podmiotów, ponieważ luki w tym zakresie zostały już w większości wypełnione w poprzednich latach. Dlatego stanowi on wsparcie przede wszystkim dla nowopowstałych przedsiębiorstw, którym oferuje łatwiejsze rozpoczęcie działalności.



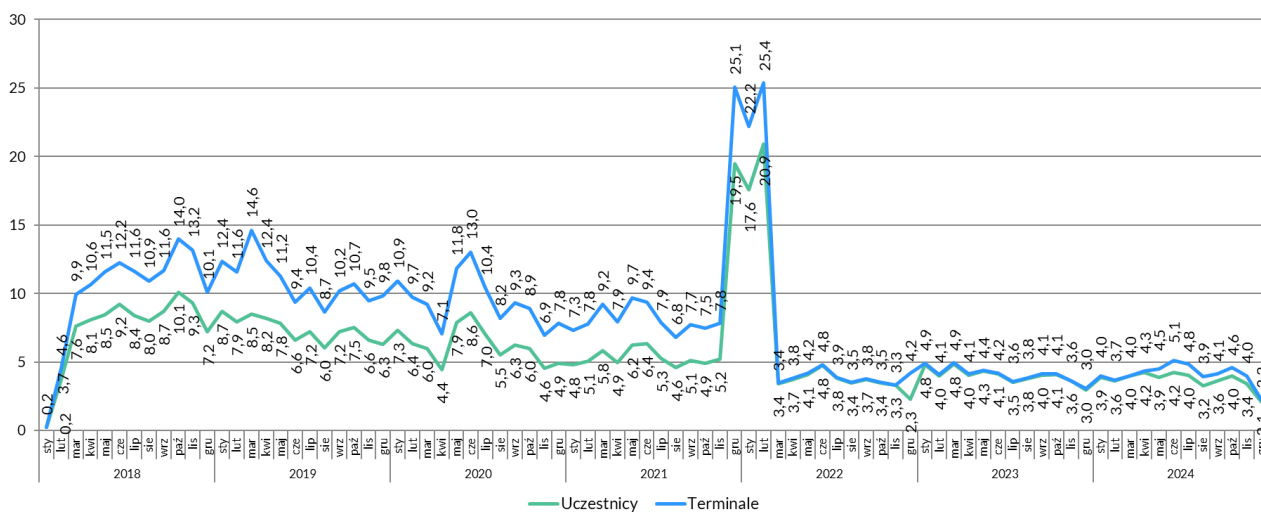
Rysunek 1. Terminale z Programu Polska Bezgotówkowa na tle rynku

Źródło: Fundacja Polska Bezgotówkowa, Narodowy Bank Polski; *Brak danych NBP dla Q4 2024 r.



Ogromna skala transformacji rynku obsługi płatności detalicznych w Polsce, jaka zaistniała dzięki funkcjonowaniu Programu Polska Bezgotówkowa, staje się widoczna, gdy uwzględnimy skumulowaną liczbę ponad 660 tys. terminali, które pojawiły się u przedsiębiorców dzięki finansowaniu w Programie od początku 2018 r. Biorąc pod uwagę, że łączna liczba terminali EFT-POS na rynku polskim w IV. kwartale 2024 r. wynosiła 1,4 mln, to iloraz tych dwóch war-

tości daje przybliżony wskaźnik zasięgu oddziaływania Programu na poziomie 48% aktualnej wielkości rynku. Pomimo, że zapewne część z firm uczestniczących w Programie zakończyła w międzyczasie działalność lub zrezygnowała z terminala, to dane te wskazują na ogromny pozytywny wpływ Fundacji w procesie upowszechnienia infrastruktury obsługi płatności bezgotówkowych wśród polskich handlowców i usługodawców, zwłaszcza wśród mniejszych przedsiębiorców.



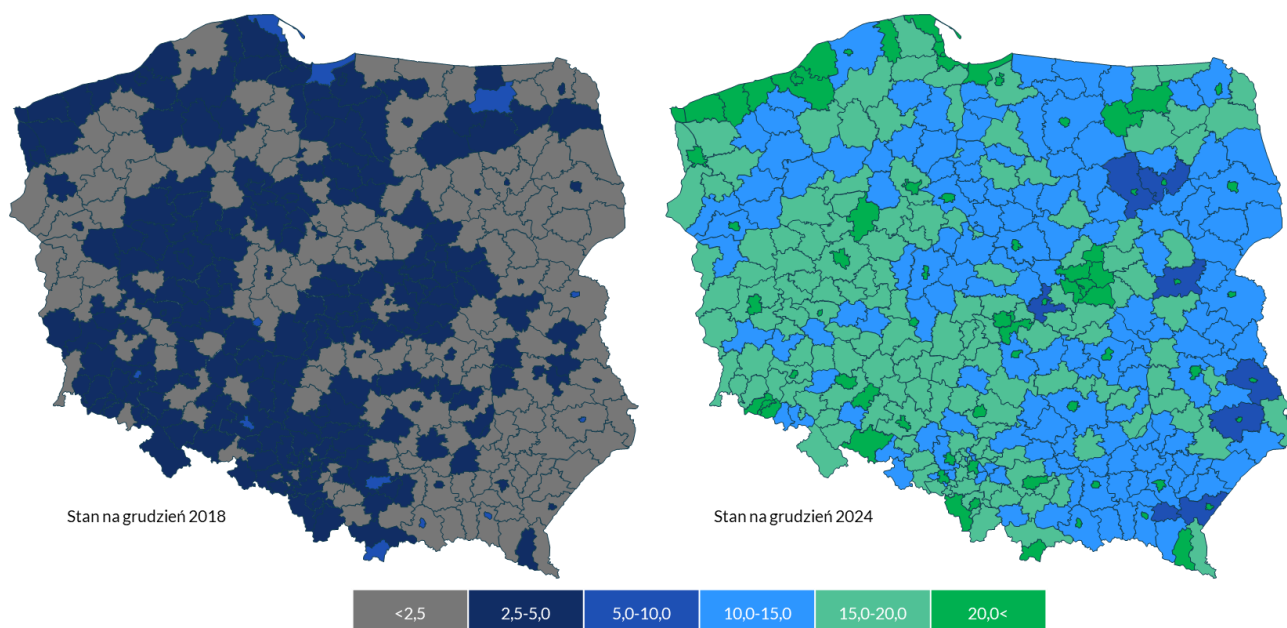
Rysunek 2. Liczba nowych uczestników i terminali w danym miesiącu w Programie Polska Bezgotówkowa (w tys.)

Poziom rozwoju gospodarczego jest generalnie głównym czynnikiem stymulującym zarówno powstawanie nowych przedsiębiorstw, jak i zainteresowanie posiadaniem terminala. W trakcie działalności Programu ujawnił się także pozytywny wpływ rozwiniętej turystyki w regionie, która często powodowała, że skala świadczonych usług dla klientów przyjezdnych stymulowała nasycenie terminalami w danych powiatach (Rys. 3).

Czynniki te potwierdziły swoją aktualność także w IV. kwartale 2024 r. Najwięcej terminali przybywało w lepiej rozwiniętych wielkomiejskich powiatach grodzkich. Nadal wysoką absorpcję terminali, w stosunku do liczby stałych mieszkańców, wykazywały powiaty nadmorskie, mazurskie i niektóre powiaty górskie. W ostatnim kwartale 2024 roku najwięcej nowych terminali w przeliczeniu na liczbę mieszkańców przybyło w dużych miastach (Poznań,

Wrocław, Warszawa, Zielona Góra, Katowice), w turystycznym powiecie tatrzańskim oraz dwóch powiatach, które wcześniej mogliśmy jeszcze postrzegać jako białe plamy: nakielskim (woj. kujawsko-pomorskie) i słubickim (woj. lubuskie).

Jednym z największych osiągnięć Programu Polska Bezgotówkowa jest doprowadzenie do bardziej równomiernego rozwoju sieci akceptacji kart i płatności mobilnych w naszym kraju (Rys. 3.). Sieć terminali płatniczych, która powstała przed uruchomieniem Programu wyłącznie na zasadach komercyjnych, była silniej skoncentrowana na terenach zurbanizowanych. Dzięki Programowi udało się doprowadzić do włączenia do płatności bezgotówkowych także powiatów peryferyjnych, w tym powiatów w tzw. Polsce wschodniej, gdzie aktualne nasycenie terminalami płatniczymi jest dobre lub przynajmniej zadowalające.

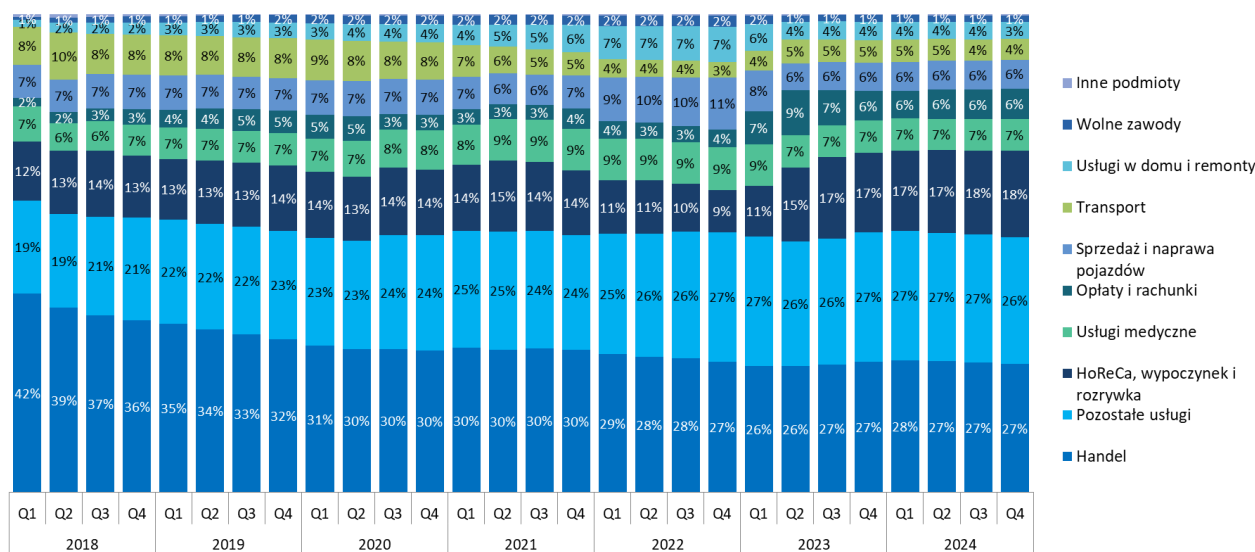


Rysunek 3. Liczba terminali w Programie przypadająca na 1000 mieszkańców, wg powiatów

Jak zmieniała się struktura branżowa uczestników Programu na przestrzeni lat?

Struktura branżowa przedsiębiorstw wspieranych przez Program Polski Bezgotówkowej uległa istotnym zmianom na przestrzeni 7 lat (Rys. 4.). Na początku, w 2018 roku przedstawiciele „Handlu” dominowali wśród uczestników korzystających z oferty promocyjnych terminali, z udziałem na poziomie około 40%. Drugie i trzecie miejsce wśród

najbardziej zainteresowanych Programem branż zajmowały „Pozostałe usługi” oraz „HoReCa” (Hotele, Restauracje i Kawiarnie) z udziałami na poziomie 15%-20%. Od tamtego czasu udział przedsiębiorstw handlowych sukcesywnie spadał, dochodząc do 27% w roku 2024.



Rysunek 4. Struktura aktualnych uczestników Programu w podziale na branżę



W tym czasie udział „Pozostałych usług” wzrastał sukcesywnie do 26% w 2024 roku, dorównując prawie udziałowi firm handlowych (Rys. 4.). Niekorzystne zmiany w branży HoReCa nastąpiły po okresie pandemii COVID-19, powodując znaczący spadek udziału w Programie przedsiębiorców z tej branży. Jednak po przejściowym spadku w latach 2021–2022 branża HoReCa wróciła na pozycję trzeciej najważniejszej branży w Programie, z wysokim udziałem na poziomie 18% (Rys. 4.). Z kolei

przejściowy wzrost udziału przedsiębiorstw z branży „Sprzedaż i naprawa samochodów” (z 6% do 11% i powrót do 6%) można wiązać z wejściem w życie ustawowego obowiązku akceptacji płatności bezgotówkowych przez firmy od 2022 r. Oprócz tego istotne i stabilne udziały utrzymują branże „Usługi w domu i remonty” (7%) oraz „Opłaty za rachunki” (6%), przy czym do tej ostatniej zaliczają się także podmioty sektora publicznego.

NOTA METODOLOGICZNA:

Mapa Polski Bezgotówkowej jest portalem statystycznym dostarczanym przez firmę POLASIK Research na rzecz partnerów Programu Polska Bezgotówkowa.

Źródło grafik: POLASIK Research na podstawie danych Fundacji Polska Bezgotówkowa, Głównego Urzędu Statystycznego oraz Narodowego Banku Polskiego.

POLASIK Research jest firmą badawczą i doradcą, działającą od 2008 roku i specjalizującą się w obszarze badań systemu płatniczego, innowacji płatniczych i PayTech. Misją firmy jest kreowanie wiedzy i jej efektywne dostarczanie uczestnikom rynku usług płatniczych. Więcej informacji: <http://polasik-research.pl/>

Autor raportu: Andrzej Meler

Opracowanie graficzne: Mariola Makowska