

Mapa Polski Bezgotówkowej

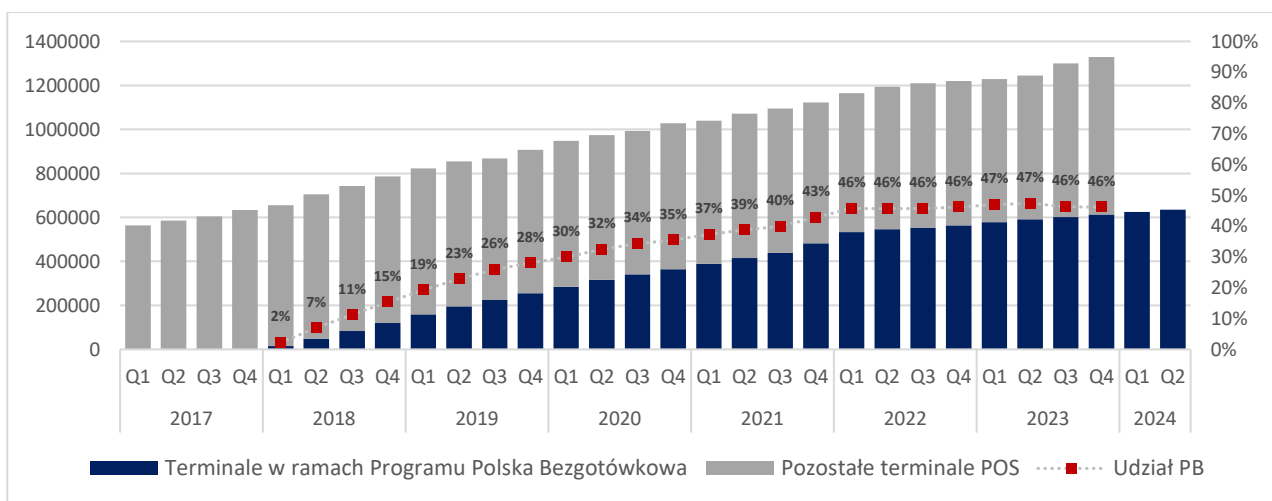
II. kwartał 2024 r.



Program Polska Bezgotówkowa – stabilny rozwój

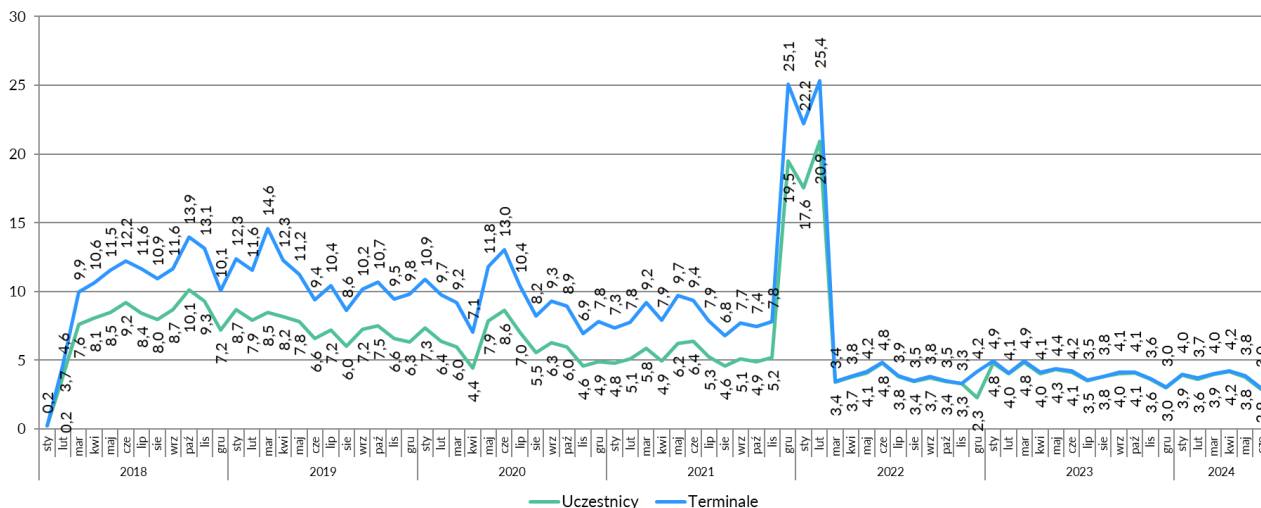
Odkąd Fundacja Polska Bezgotówkowa rozpoczęła w 2018 r. swój Program promujący rozwój infrastruktury terminali płatniczych w Polsce, jego skala oddziaływania stale wzrasta. Do końca II. kwartału 2024 r. już 474,5 tys. uczestników skorzystało z Programu, wykorzystując ponad 635,7 tys. urządzeń (Rys. 1.). W ostatnich kwartałach tempo przyłączania się nowych uczestników Programu ustabilizowała się na poziomie nieznacznie przekraczającym 10 tys. uczestników. Zdecydowana większość nowych uczestników Programu korzysta aktualnie tylko z 1 terminala EFT-POS (Rys. 2.).

Według ostatnich dostępnych danych statystycznych Narodowego Banku Polskiego, możemy stwierdzić, że ok. 46% terminali funkcjonujących w polskich przedsiębiorstwach pochodziło z Programu Polska Bezgotówkowa (Rys. 1.), a skumulowana liczba uczestników Programu stanowi ponad 70% wszystkich akceptantów kart w Polsce. Liczby te dobrze odzwierciedlają kluczową rolę Fundacji w procesie upowszechnienia terminali wśród polskich handlowców i usługodawców, zwłaszcza wśród mniejszych przedsiębiorców.



Rysunek 1. Terminale z Programu Polska Bezgotówkowa na tle rynku

Źródło: Fundacja Polska Bezgotówkowa, Narodowy Bank Polski; *Brak danych NBP dla Q1-Q2 2024 r.



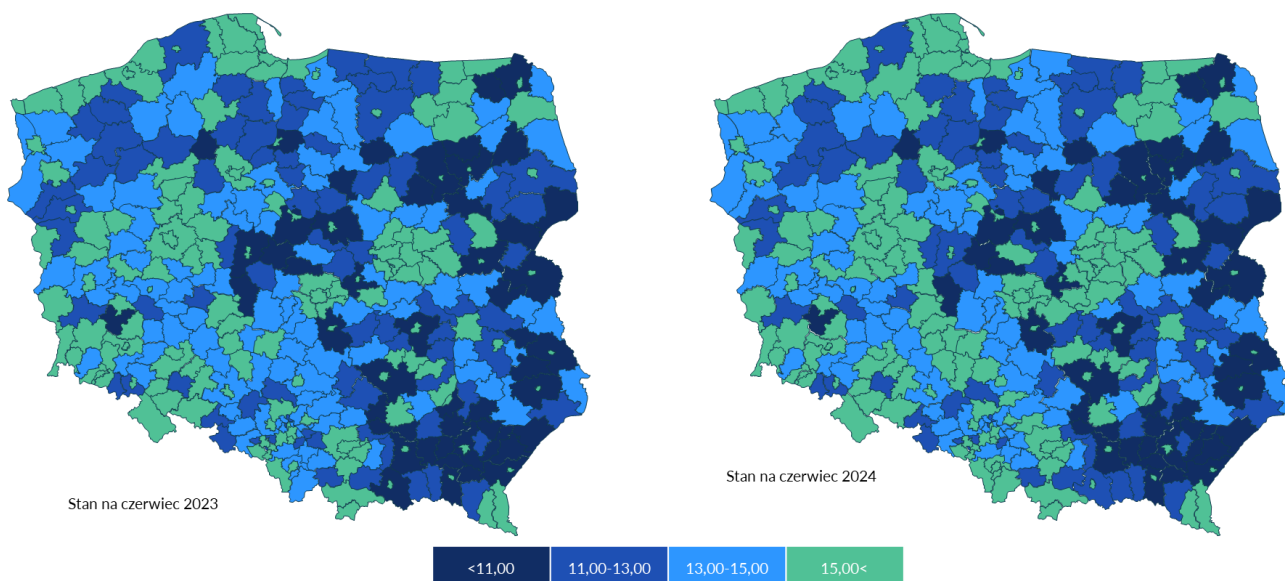
Rysunek 2. Liczba nowych uczestników i terminali w danym miesiącu w Programie Polska Bezgotówkowa (w tys.)

Nasylenie terytorialne terminalami jest skorelowane z rozwojem gospodarczym regionu, a liczba uczestników Programu podąża za liczbą przedsiębiorstw na danym obszarze. Konsekwencją tego jest większa liczba terminali *per capita* w dużych miastach wojewódzkich. Drugim, istotnym motywem przyjmowania terminali przez przedsiębiorców pozostaje turystyczny charakter regionu. Od początku Programu dawało się zauważyć większe zapotrzebowanie na terminale w powiatach nadmorskich, górskich oraz na Mazurach. Liczba nowych uczestników wzrastała zazwyczaj w drugim kwartale każdego roku, czyli przed okresem wakacyjnym. Zaburzenie w tej tendencji wystąpiło w związku z pandemią koronawirusa, ale II. kwartał 2024 wyraźnie wraca do przedpandemicznego wzorca (Rys. 4.).

Udział nowych uczestników w branży HoReCa w II. kw. 2024 roku jest większy niż w I. kw. 2024 o 16 p.p. w województwie zachodniopomorskim, o 15%

w warmińsko-mazurskim i pomorskim, o 14% w województwie świętokrzyskim. Powiaty górskie, które w znacznym stopniu skorzystały już z działania Polskiej Bezgotówkowej, nie notują zwiększonego zapotrzebowania na terminale w kwartale przedwakacyjnym. Prawdopodobnie powodem jest fakt, że są to obszary, w których sezon turystyczny trwa nieprzerwanie w ciągu roku.

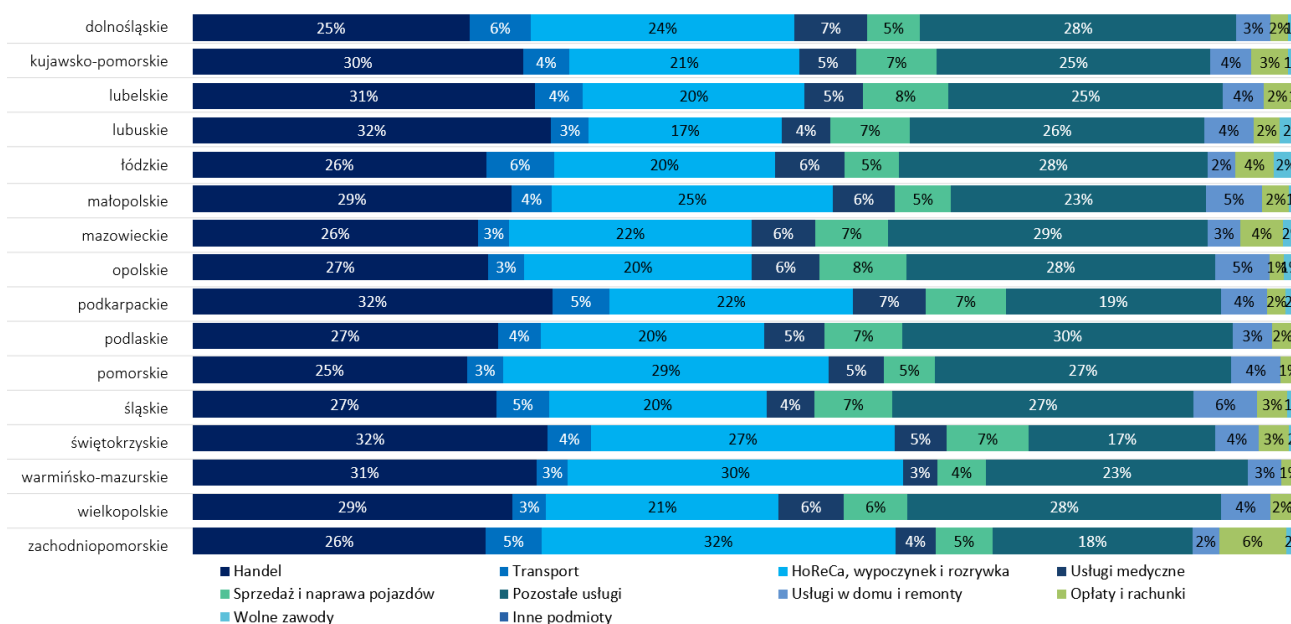
Wskaźniki nasycenia terminalami w przeliczeniu na liczbę mieszkańców powoli, ale sukcesywnie rosną we wszystkich regionach i powiatach. Pierwsze półrocze 2024 może poszczycić się przekroczeniem poziomu 15 terminali na 1 tys. mieszkańców, dostarczonych w ramach Programu, już w 42% powiatów w kraju. Poniżej umownej granicy 11 terminali na 1 tys. mieszkańców pozostaje jeszcze 13% powiatów. W odniesieniu do poprzedniego roku nastąpiło zmniejszenie udziału powiatów o niskim poziomie terminalizacji o 4 p.p.



Rysunek 3. Liczba terminali w Programie Polska Bezgotówkowa na 1000 mieszkańców, skumulowane wg powiatów

Liderami w kwestii nasycenia terminalami w ramach Programu są takie powiaty jak: tatrzański (woj. małopolskie) – 37,03 terminali na 1 tys. mieszkańców, pucki (woj. pomorskie) – 31,82 terminali na 1 tys. mieszkańców oraz nowodworski (woj. pomorskie) – 31,02 terminali na 1 tys. mieszkańców. Najniższe

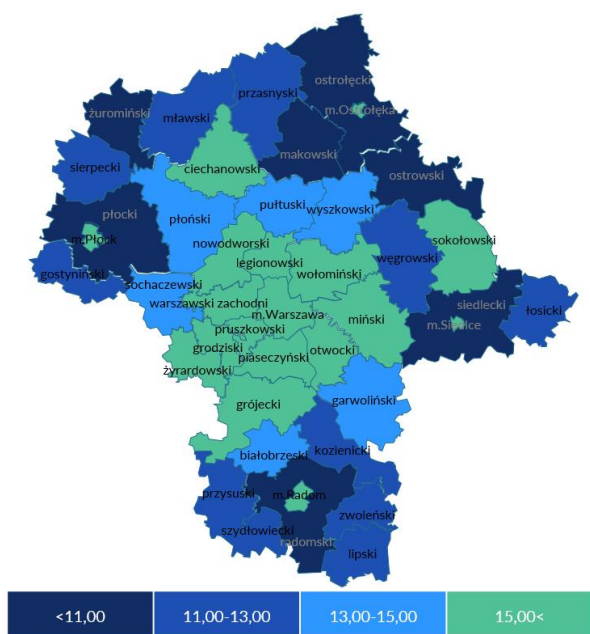
wskazniki odnotowano z kolei w powiatach: skiernewicki (woj. łódzkie) – 6,15 terminali na 1 tys. mieszkańców, łomżyński (woj. podlaskie) – 6,25 terminali na 1 tys. mieszkańców oraz siedlecki (woj. mazowieckie) – 6,47 terminali na 1 tys. mieszkań-



Rysunek 4. Udział branż w Programie, mierzone liczbą nowych terminali w Q2 2024



Województwo mazowieckie



Rysunek 5. Liczba terminali w Programie przypadająca na 1000 mieszkańców - woj. mazowieckie

Województwo mazowieckie jest bardzo interesującym przypadkiem w zakresie uterminalowienia (Rys. 5.). Z jednej strony są w nim zlokalizowane powiaty stołeczne i okołostołeczne, w których od dłuższego okresu wskaźniki poziom terminali pozyskanych z Programu - zarówno w ujęciu nominalnym, jak i w przeliczeniu *per capita* - są bardzo wysokie i stawiają te powiaty w czołówce rankingu krajowego. Wśród trzech mazowieckich liderów liczby terminali z Programu *per capita*, oprócz miasta stołecznego, są także dwie stolice powiatów leżących na mniej rozwiniętych gospodarczo obszarach - miasta Siedlce i Łomża. Z drugiej strony, we wschodniej części tego województwa występują powiaty o najniższych wskaźnikach uterminalowienia w ramach Programu.

NOTA METODOLOGICZNA:

Mapa Polski Bezgotówkowej jest portalem statystycznym dostarczanym przez firmę POLASIK Research na rzecz partnerów Programu Polska Bezgotówkowa.

Źródło grafik: POLASIK Research na podstawie danych Fundacji Polska Bezgotówkowa, Głównego Urzędu Statystycznego oraz Narodowego Banku Polskiego.

POLASIK Research jest firmą badawczą i doradcą, działającą od 2008 roku i specjalizującą się w obszarze badań systemu płatniczego, innowacji płatniczych i PayTech. Misją firmy jest kreowanie wiedzy i jej efektywne dostarczanie uczestnikom rynku usług płatniczych. Więcej informacji: <http://polasik-research.pl/>

Autor raportu: Andrzej Meler

Opracowanie graficzne: Mariola Makowska, Marlena Agacińska